

 ГЕРОФАРМ	О мерах пожарной безопасности	Инструкция
		ИНС-ПОЖ-0415-001/03
		Стр. 1 из 38

ОРИГИНАЛ

1 Назначение и область применения

1.1 Данная инструкция устанавливает общие требования пожарной безопасности, определяющие порядок поведения персонала на территории ПП Пушкин, порядок организации производства и содержания территории, зданий, помещений и коммуникаций ПП Пушкин в целях обеспечения пожарной безопасности.

1.2 Данная инструкция разработана с целью установления единых мероприятий по обеспечению пожарной безопасности при проведении технологических процессов, эксплуатации оборудования, производстве пожароопасных работ, сохранности имущества предприятия и предотвращения неблагоприятного воздействия на здоровье и жизни людей, находящихся в его здании и на территории.

1.3 Основными задачами данной инструкции являются:

- определение порядка содержания территории, зданий и помещений, в том числе эвакуационных путей;
- определение порядка норм хранения и транспортировки взрывопожароопасных веществ, пожароопасных веществ и материалов;
- определение обязанностей и действий персонала на территории ПП Пушкин при пожаре.

1.4 Данная инструкция предназначена и обязательна для исполнения:

Вводится взамен ИНС-ПОЖ-0415-001/02 «О мерах пожарной безопасности»				
Электронный адрес документа				
<ul style="list-style-type: none"> • \\farm.local\Файлы\Герофарм\Департаменты\Деп-КАЧЕСТВА\Документация ФСК\База документов ФСК скан\Общие\ИНС-ПОЖ • ЭКЗОН:СМК\Управление документами\Общие\ПП Пушкин/ Документы ОТ\ПОЖ\ИНС ПОЖ 				
Дата введения « 23 » марта 2026 г.				
Зарегистрировал	младший инженер по качеству	М. М. Воронцов		20.03.2026
Разработал	Инженер по промышленной, пожарной безопасности, гражданской обороне и чрезвычайным ситуациям	А. Д. Горшков		18.03.2026
Согласовал	Руководитель отдела ОТ, ПБ и Э	А. Э. Горбачев		18.03.2026
Согласовал	Младший инженер по качеству	М. М. Воронцов		18.03.2026
Согласовал	Главный инженер	С. В. Платонов		18.03.2026
Согласовал	Руководитель диспетчерского отдела	М. Б. Ветров		18.03.2026
Утвердил	Директор завода	А. М. Митин		20.03.26

 ГЕРОФАРМ	О мерах пожарной безопасности	Инструкция
		ИНС-ПОЖ-0415-001/03
		Стр. 2 из 38

ОРИГИНАЛ

- всеми работниками ПП Пушкин;
- обучающимися, прибывшими на производственное обучение или практику;
- посетителям;
- подрядными организациями.

1.5 Структурные подразделения ПП Пушкин при оформлении договоров с подрядными организациями, выполняющими работы/услуги на объектах, территории и коммуникациях, обязаны ознакомить и включать в условия договора пункт о неукоснительном выполнении подрядной организацией данной инструкции.

2 Ответственность

2.1 Ответственность за организацию пожарной безопасности на ПП Пушкин возлагается на директора завода.

2.2 Ответственность по обеспечению пожарной безопасности и соблюдению требований и норм пожарной безопасности в структурных подразделениях ПП Пушкин возлагается на лиц, назначенных в установленном порядке ответственными за пожарную безопасность.

2.3 Осуществление контроля за соблюдением требований правил пожарной безопасности на ПП Пушкин возлагается на Руководителя отдела ОТ, ПБ и Э.

2.2 Ответственность за соблюдение требований данной инструкции несут все работники ПП Пушкин.

2.3 Ответственность к нарушителям требований данной инструкции применяется по основаниям и в порядке, предусмотренным трудовым законодательством Российской Федерации, локальными нормативными актами и трудовыми договорами.

2.4 Ответственность за исправное состояние систем и средств противопожарной защиты объектов (автоматических установок пожаротушения и сигнализации, систем оповещения людей о пожаре, систем противодымной вентиляции), и содержание технически исправным противопожарного оборудования, установленного на сети водопроводов, возлагается на Руководителя отдела АСУТП, АСУТС и КИП и А.

2.5 Руководители структурных подразделений, назначенные приказом директора завода ответственными за пожарную безопасность, несут ответственность за сохранность огнетушителей, размещенных в помещениях соответствующих подразделений или на соответствующей территории и не должны допускать их использования не по назначению.

2.6 Сторонние организации, выполняющие работы, услуги в подразделении, в соответствии с заключенными договорами, несут ответственность в соответствии с гражданским законодательством Российской Федерации за причинение убытков в связи с неисполнением или ненадлежащим исполнением обязательств по договорам.

2.7 Работники сторонних организаций, выполняющие работы в рамках договоров, привлекаются к ответственности в соответствии с действующим законодательством Российской Федерации и локально-нормативными актами организации.

 ГЕРОФАРМ	О мерах пожарной безопасности	Инструкция
		ИНС-ПОЖ-0415-001/03
		Стр. 3 из 38

ОРИГИНАЛ

3 Определения и сокращения

3.1 Авария - разрушение сооружений и (или) технических устройств, применяемых на опасном производственном объекте, неконтролируемые взрыв и (или) выброс опасных веществ.

3.2 Верхний и нижний концентрационные пределы распространения пламени (воспламенения) - соответственно максимальное и минимальное содержание горючего вещества в однородной смеси с окислительной средой, при котором возможно распространение пламени по смеси на любое расстояние от источника зажигания.

3.3 Взрывоопасный (взрывопожароопасный) объект - объект с потенциальной возможностью возникновения взрыва и развития пожара или возникновения пожара и последующего взрыва. и образованием сжатых газов, способных проводить работу.

3.4 Взрыв - быстрое экзотермическое химическое превращение взрывоопасной среды, сопровождающееся выделением энергии.

3.5 Взрывоопасная смесь - смесь воздуха или окислителя с горючими газами, парами легковоспламеняющихся жидкостей, горючими пылями или волокнами, которая при определенной концентрации и возникновении источника инициирования взрыва способна взорваться. К взрывоопасным относится также смесь горючих газов и паров ЛВЖ с кислородом или другим окислителем (например, хлором). Концентрацию горючих газов и паров ЛВЖ в воздухе принято измерять в процентах к объему воздуха, концентрацию пыли и волокон - в граммах на кубический метр к объему воздуха.

3.6 Воспламенение - пламенное горение вещества, инициированное источником зажигания, и продолжающееся после его удаления.

3.7 Внутренний противопожарный водопровод - совокупность трубопроводов и технических средств, обеспечивающих подачу воды к пожарным кранам.

3.8 Горение - физико-химический процесс превращения исходных веществ в продукты сгорания в ходе экзотермических реакций, сопровождающийся интенсивным выделением тепла.

3.9 Горючая жидкость - жидкость, способная самостоятельно гореть после удаления источника зажигания и имеющая температуру вспышки выше 61⁰С. Горючие жидкости с температурой вспышки выше 61⁰С относятся к пожароопасным, но, нагретые в условиях производства до температуры вспышки и выше, относятся к взрывоопасным.

3.10 Гидрант - техническое устройство, предназначенное для забора воды из водопровода передвижной пожарной техникой.

3.11 Дежурный персонал – лица, находящиеся на дежурстве на смене на ПП Пушкин, допущенные к выполнению работ.

3.12 Загорание - неконтролируемое горение, не причинившее материальный ущерб, вред жизни и здоровью граждан, интересам общества, государства.

3.13 Категория пожарной (взрывопожарной) опасности объекта - классификационная характеристика пожарной (взрывопожарной) опасности здания (или частей здания между

 ГЕРОФАРМ	О мерах пожарной безопасности	Инструкция
		ИНС-ПОЖ-0415-001/03
		Стр. 4 из 38

ОРИГИНАЛ

противопожарными стенами — пожарных отсеков), сооружения, строения, помещения, наружной установки.

3.14 Легковоспламеняющаяся жидкость (ЛВЖ) - горючие жидкости с температурой вспышки не более 61°С в закрытом тигле или 66°С в открытом тигле, зафлегматизированных смесей, не имеющих вспышку в закрытом тигле, относят к легковоспламеняющимся. Особо опасными называют легковоспламеняющиеся жидкости с температурой вспышки не более 28°С.

3.15 ГГ – горючие газы, способные к самостоятельному возгоранию, и также загорающиеся от внешнего источника пламени, и поддерживающие процесс горения после его устранения из зоны контакта с ним.

3.16 Пожар - неконтролируемое горение, причиняющее материальный ущерб, вред жизни и здоровью граждан, интересам общества и государства.

3.17 Первичные средства пожаротушения - средства пожаротушения, используемые для борьбы с пожаром в начальной стадии его развития.

3.18 Правила пожарной безопасности - вид нормативного документа по пожарной безопасности, регламентирующего для группы однородных объектов защиты или видов деятельности требования пожарной безопасности, которые устанавливают правила (положения, описывающие действия, предназначенные для выполнения) поведения людей, порядок организации производства, выполнения работ (услуг) и содержания помещений, зданий (сооружений) и территории, обеспечивающие безопасность людей, предупреждение и тушение пожара.

3.19 Противопожарный режим - требования пожарной безопасности, устанавливающие правила поведения людей, порядок организации производства и (или) содержания территорий, зданий, сооружений, помещений организаций и других объектов, в целях обеспечения пожарной безопасности.

3.20 Пожарная охрана - совокупность созданных в установленном порядке органов управления, подразделений и организаций, предназначенных для организации профилактики пожаров, их тушения и проведения возложенных на них аварийно–спасательных работ.

3.20 Подрядная организация - физическое или юридическое лицо, которое выполняет определенную работу по договору подряда, заключенному с заказчиком в соответствии с Гражданским кодексом Российской Федерации.

3.21 Объект защиты – здания, сооружения, технологические установки, оборудование, агрегаты и иное имущество подразделения, к которому установлены или должны быть установлены требования пожарной безопасности для предотвращения пожара и защиты людей при пожаре.

3.22 Структурные подразделения – отделы, входящие в состав обособленного подразделения с самостоятельными функциями, задачами и ответственностью в рамках своих компетенций.

3.23 Отдел охраны труда, промышленной безопасности и экологии (ОТ, ПБ и Э) – структурное подразделение (специалисты с возложенными обязанностями по охране труда, промышленной безопасности и экологии), координирующие деятельность структурных подразделений объекта в области охраны труда, промышленной безопасности и экологии, пожарной безопасности, предупреждения пожароопасных и аварийных ситуаций и реагирования на них.

 ГЕРОФАРМ	О мерах пожарной безопасности	Инструкция
		ИНС-ПОЖ-0415-001/03
		Стр. 5 из 38

ОРИГИНАЛ

3.24 Должностное лицо - работник, занимающий постоянно или временно должность, связанную с выполнением организационно-распорядительных или административно-хозяйственных обязанностей.

3.25 Обучение мерам пожарной безопасности - организованный процесс по формированию знаний, умений, навыков в области обеспечения пожарной безопасности в системе общего, профессионального или дополнительного образования в процессе трудовой или служебной деятельности.

3.26 Эвакуация – процесс организованного незамедлительного самостоятельного движения людей непосредственно наружу или в безопасную зону по путям эвакуации через эвакуационные выходы;

3.27 АУПС – автоматическая установка пожарной сигнализации.

3.28 АУПТ – автоматическая установка пожаротушения.

3.29 АУВПТ – автоматическая установка водяного пожаротушения.

3.30 ЦУГПТ – централизованная установка газового пожаротушения.

3.31 СПЗ – системы противопожарной защиты.

3.32 ВПВ – внутренний противопожарный водопровод.

3.33 ГЖ – горючая жидкость.

3.34 ОПО – опасный производственный объект.

3.35 ПДК – предельно допустимые концентрации.

3.36 ПЧ – пожарная часть.

3.37 ПУЭ – правила устройства электроустановок.

3.38 СИЗ – средства индивидуальной защиты.

3.39 СОУЭ - система оповещения и управления эвакуацией.

3.40 ПП Пушкин - производственная площадка обособленного подразделения в г. Пушкин, расположенная по адресу: 196608, г. Санкт-Петербург, г. Пушкин, Ячевский проезд, д.4, стр.1.

3.41 СКУД – система контроля уровня доступа.

3.42 АСУТП - автоматизированная система управления технологическими процессами.

3.43 АСУТС - автоматизированная система управления технологическими средствами.

3.44 КИП и А – контрольно-измерительные приборы и автоматика.

3.45 НУРА – Наружная установка ректификации ацетона

4 Общие требования пожарной безопасности

4.1 Работники допускаются к работе на объект только после прохождения обучения мерам пожарной безопасности.

4.2 Обучение лиц мерам пожарной безопасности осуществляется по программам противопожарного инструктажа и/или программам дополнительного профессионального образования.

4.3 Порядок и сроки обучения лиц мерам пожарной безопасности определяются руководителем организации с учетом требований нормативно-правовых актов Российской Федерации.

 ГЕРОФАРМ	О мерах пожарной безопасности	Инструкция
		ИНС-ПОЖ-0415-001/03
		Стр. 6 из 38

ОРИГИНАЛ

4.4 Все работники должны допускаться к работе только после прохождения необходимых противопожарных инструктажей с подписью в ЖУР-ПОЖ-0415-002 «Журнал регистрации противопожарных инструктажей (первичного на рабочем месте, повторного, внепланового, целевого)».

4.5 Директор завода обязан:

- контролировать выполнение требований противопожарного режима, а также организовать выполнение предписаний, постановлений и иных законных требований должностных лиц государственного пожарного надзора;
 - организовать разработку и реализацию мер по обеспечению противопожарного режима на предприятии;
 - организовать проведение противопожарной пропаганды, а также обучение работников мерам пожарной безопасности;
 - оказывать содействие пожарной охране при тушении пожаров, установлении причин и условий их возникновения и развития, а также при выявлении лиц, виновных в нарушении требований пожарной безопасности и возникновении пожаров;
 - предоставлять в установленном порядке при тушении пожаров на территории предприятия необходимые силы и средства;
 - обеспечивать доступ должностным лицам пожарной охраны при осуществлении ими служебных обязанностей на территорию предприятия;
 - предоставлять по требованию должностных лиц государственного пожарного надзора сведения и документы о состоянии пожарной безопасности на предприятии, а также о происшедших на его территории пожарах и их последствиях;
 - организовать незамедлительное доведение до пожарной охраны информации о возникших пожарах.
 - известить подразделение пожарной охраны при отключении участков водопроводной сети и (или) пожарных гидрантов, находящихся на территории организации, а также в случае уменьшения давления в водопроводной сети ниже требуемого;
- 4.6 Лица, ответственные за пожарную безопасность, обязаны:

- обеспечивать своевременное выполнение требований пожарной безопасности;
- четко знать, соблюдать и самим требовать от подчиненных соблюдения действующего законодательства в области пожарной безопасности, требований и норм внутренних локальных нормативных актов;
- проводить анализ состояния пожарной безопасности вверенных ему помещений;
- принимать меры, направленные на создание пожаробезопасных условий труда;
- не допускать использование средств пожаротушения не по прямому назначению;
- проводить с работниками своего подразделения первичный, повторный, внеплановый и целевой противопожарные инструктажи на рабочем месте с занесением результатов в ЖУР-ПОЖ-0415-002 «Журнал регистрации противопожарных инструктажей (первичного на рабочем месте, повторного, внепланового, целевого)»;
- не допускать к работе лиц, не прошедших инструктаж.
- не допускать проведения работ повышенной опасности в помещениях и на территории объекта без специально оформленного наряда-допуска;
- принимать участие в организации обучения работников мерам пожарной безопасности;
- участвовать в установлении причин возгораний и оценке размера материального ущерба, причиненного пожаром;

 ГЕРОФАРМ	О мерах пожарной безопасности	Инструкция
		ИНС-ПОЖ-0415-001/03
		Стр. 7 из 38

ОРИГИНАЛ

- организовывать отведение отработанных ЛВЖ и горючих жидкостей из лаборатории.

4.7 Лица, ответственные за пожарную безопасность имеют право:

- присутствовать во время проведения любых видов работ с целью контроля соблюдения требований пожарной безопасности;
- требовать с работников письменного или устного объяснения в случае обнаружения нарушения требований пожарной безопасности;
- использовать информационные материалы и нормативно-правовые документы, необходимые для исполнения своих должностных обязанностей;
- знать о причине сработки АУПС в вверенных ему помещениях.

4.8 Каждый сотрудник ПП Пушкин обязан:

- соблюдать требования пожарной безопасности, установленные Правилами противопожарного режима и данной инструкцией;
- незамедлительно сообщать своему руководителю о пожарах, нарушениях требований пожарной безопасности;
- своевременно проходить инструктажи по пожарной безопасности, а также обучение по пожарно-техническому минимуму;
- не допускать действий, которые могут привести к пожару;
- оказывать содействие пожарной охране при тушении пожаров.

4.9 Каждый сотрудник независимо от занимаемой должности должен знать:

- установленные правила пожарной безопасности к в целом по объекту, так и по своему рабочему месту;
- требования данной инструкции;
- места расположения эвакуационных выходов, первичных средств пожаротушения и порядок вызова пожарной охраны;
- правила и порядок применения первичных средств пожаротушения и меры безопасности при их применении;
- контактные номера телефонов для вызова пожарной охраны;
- сигналы оповещения об опасности;
- до прибытия пожарной охраны принимать посильные меры по эвакуации людей;
- порядок своих действий при возникновении пожара.

4.10 Все сотрудники ПП Пушкин имеют право на:

- защиту жизни, здоровья и имущества при пожаре;
- возмещение ущерба, причиненного пожаром, в порядке, установленном действующим законодательством;
- получение информации по вопросам пожарной безопасности, в том числе в установленном порядке от органов управления и подразделений пожарной охраны.
- участие в установлении причин и обстоятельств пожаров, нанесших ущерб их здоровью и имуществу, а также произошедших на объектах, ответственными за пожарную безопасность которых они являются;
- участие в обеспечении пожарной безопасности.

5 Требования к содержанию территории, зданий, сооружений и помещений, в том числе эвакуационных путей и выходов

 ГЕРОФАРМ	О мерах пожарной безопасности	Инструкция
		ИНС-ПОЖ-0415-001/03
		Стр. 8 из 38

ОРИГИНАЛ

5.1 Территория предприятия должна постоянно содержаться в чистоте и своевременно очищаться от отходов производства, тары, мусора, опавших листьев, сухой травы. На территории предприятия категорически запрещается устраивать свалки горючих отходов. В летний период трава на территории должна регулярно скашиваться.

5.2 Не допускается розлив ГСМ на территории, а в случае его возникновения – это место должно быть зачищено и засыпано сорбентом с последующим его удалением.

5.3 Дороги, проезды и подъезды к зданиям, сооружениям, наружным пожарным лестницам и водоисточникам, используемым для целей пожаротушения, а также подступы к пожарному инвентарю и оборудованию должны быть всегда свободными и содержаться в исправном состоянии, а зимой быть очищенными от снега и льда.

5.4 В местах расположения пожарного оборудования должны быть четко читаемые указатели.

5.5 Противопожарные разрывы между зданиями и сооружениями не разрешается использовать под складирование материалов, оборудования и тары, для стоянки транспорта и строительства (установки) зданий и сооружений.

5.6 Колодцы с гидрантами должны содержаться в чистоте, люки колодцев должны быть закрыты крышками. Пожарные гидранты должны обозначаться с четко читаемыми указателями.

5.7 Использование для хозяйственных и производственных целей запаса воды, предназначенной для нужд пожаротушения, не допускается.

5.8 Наружные пожарные лестницы и ограждения на крышах (покрытиях) зданий и сооружений должны содержаться в исправном состоянии. Не реже 1 раза в 5 лет организуется проведение эксплуатационных испытаний пожарных лестниц и ограждений на крышах с составлением соответствующих актов испытаний.

5.9 Нарушения огнезащитных покрытий (штукатурки, специальных красок, лаков, обмазок) строительных конструкций, горючих отделочных и теплоизоляционных материалов, воздуховодов, должны своевременно устраняться, а также проводиться проверка качества огнезащитной обработки (пропитки) в соответствии с инструкцией завода-изготовителя с составлением акта проверки качества огнезащитной обработки (при отсутствии инструкции - не реже 2 раз в год).

5.10 Отверстия и зазоры, образовавшиеся в местах пересечения противопожарных преград различными инженерными (в том числе электрическими проводами, кабелями) и технологическими коммуникациями, должны своевременно заделываться негорючими материалами, обеспечивающими требуемый предел огнестойкости и дымогазонепроницаемость.

5.11 Территория объекта должна иметь наружное освещение, достаточное для быстрого нахождения противопожарных водоисточников, наружных пожарных лестниц, входов в здания и сооружения.

5.12 Производство на территории, зданиях, сооружениях, помещениях предприятия работ, связанных с применением открытого огня или искрообразованием (сварочных, паяльных и др.) допускается только при наличии в каждом отдельном случае наряда-допуска на проведение данных работ и при условии выполнения всех подготовительных мероприятий, указанных в нем.

5.13 По окончании ремонтно-строительных работ участок территории, на котором они велись, должен быть очищен от строительного мусора, остатков строительных материалов и спланирован. Материалы и оборудование должны складироваться с соблюдением мер пожарной безопасности.

 ГЕРОФАРМ	О мерах пожарной безопасности	Инструкция
		ИНС-ПОЖ-0415-001/03
		Стр. 9 из 38

ОРИГИНАЛ

5.14 Разведение огня (костров), выжигание травы, сжигание мусора на территории объекта не допускается

5.15 **Запрещено курение** любых видов табачной продукции и электронных устройств во всех помещениях объекта и на прилегающей территории. Курение разрешено только в специально определенном и оборудованном для курения месте за территорией объекта.

5.16 На дверях помещений производственного и складского назначения и наружных установках должно быть обозначение их категорий по взрывопожарной и пожарной опасности, а также класса зоны в соответствии с главами 5, 7 и 8 Федерального закона «Технический регламент о требованиях пожарной безопасности» от 22.07.2008 № 123-ФЗ (ред. от 25.12.2023).

5.17 Все производственные и подсобные помещения должны содержаться в чистоте. В случае разлива легковоспламеняющихся и горючих жидкостей они должны быть немедленно убраны.

5.18 На объекте должно быть обеспечено автоматическое открывание запоров дверей эвакуационных выходов по сигналу систем противопожарной защиты здания.

5.19 Главный инженер, лицо его замещающее, либо в их отсутствие Директор завода (диспетчер завода в ночное время или в выходные/праздничные дни) в случае возникновения пожара, обеспечивает доступ пожарным подразделениям на территорию и в закрытые помещения для локализации и ликвидации пожара.

5.20 В зданиях и сооружениях с рабочими местами на этаже для 10 и более человек должны быть разработаны и на видных местах вывешены планы (схемы) эвакуации людей в случае пожара с указанием на этих планах мест хранения первичных средств пожаротушения.

5.21 Во взрывоопасных зонах и помещениях должен применяться инструмент из безыскровых материалов или в соответствующем взрывобезопасном исполнении.

5.22 **Запрещается:**

- устраивать пороги на путях эвакуации (за исключением порогов в дверных проемах), раздвижные и подъемно-опускные двери и ворота, вращающиеся двери и турникеты, а также другие устройства, препятствующие свободной эвакуации людей при отсутствии технических решений для автоматического открывания и блокирования дверей;
- загромождать эвакуационные пути и выходы (в том числе проходы, коридоры, тамбуры, галереи, лифтовые холлы, лестничные площадки, марши лестниц, двери, эвакуационные люки) различными материалами, изделиями, оборудованием, производственными отходами, мусором и другими предметами, а также блокировать двери эвакуационных выходов;
- устраивать в тамбурах выходов сушилки и вешалки для одежды, гардеробы, а также хранить (в том числе временно) инвентарь и материалы;
- хранить под лестничными маршами и площадками вещи, мебель, оборудование и другие предметы, выполненные из горючих материалов;
- фиксировать самозакрывающиеся двери лестничных клеток, вентиляционных камер, коридоров, холлов и тамбуров в открытом положении (если для этих целей не используются устройства, автоматически срабатывающие при пожаре), а также снимать их;
- изменять направление открывания дверей, за исключением дверей, открывание которых не нормируется или к которым предъявляются иные требования в соответствии с нормативно – правовыми актами.
- использовать технические помещения для организации производственных участков, мастерских, а также для хранения продукции, оборудования, мебели и других предметов, а также для хранения и применения легковоспламеняющихся и горючих жидкостей;
- производить изменение объемно-планировочных решений и размещение инженерных коммуникаций и оборудования и других предметов, в результате которых ограничивается

	О мерах пожарной безопасности	Инструкция
		ИНС-ПОЖ-0415-001/03
		Стр. 10 из 38

ОРИГИНАЛ

доступ к огнетушителям, пожарным кранам и другим системам обеспечения пожарной безопасности или уменьшается зона действия автоматических СПЗ (АУПС, АУПТ, систем дымоудаления, СОУЭ);

- проводить уборку помещений, чистку, стирку одежды с применением ЛВЖ и ГЖ, а также производить отогревание замерзших коммуникаций, транспортирующих или содержащих в себе горючие вещества и материалы, с применением открытого огня (костры, газовые горелки, паяльные лампы, примусы, факелы, свечи);

- сливать ЛВЖ и ГЖ в канализационные сети;

- оставлять в здании по окончании ремонтно-строительных работ баллоны с ГГ (ацетилен, пропан и т.п.) и кислородом.

- эксплуатировать электропровода и кабели с видимыми нарушениями изоляции и со следами термического воздействия,

5.23 Устройства для samozакрывания дверей должны находиться в исправном состоянии. Не допускается устанавливать какие-либо приспособления, препятствующие нормальному закрыванию противопожарных или противоподымных дверей (устройств).

5.24 Полы производственных помещений должны быть исправными, повреждения в полах должны немедленно устраняться.

5.25 Хранение смазочных материалов в производственных помещениях, за исключением компрессорных, разрешается в количестве не более 20 л в негорючих шкафах или в ящиках с плотно закрывающимися крышками. Смазочные материалы в количестве более 20 л следует хранить в специально предусмотренных для этого помещениях.

5.26 Не допускается раскладывать для просушки одежду и класть какие-либо горючие материалы на горячие поверхности трубопроводов (отопительных приборов) и аппаратов.

5.27 Противопожарные системы и установки помещений, зданий и сооружений должны постоянно содержаться в исправном рабочем состоянии, и быть готовыми к работе. Перевод установок с автоматического пуска на ручной запрещается, за исключением случаев, предусмотренных нормативными документами по пожарной безопасности.

5.28 Использование средств пожаротушения не по прямому назначению запрещено.

5.29 Рабочие кабинеты должны содержаться в чистоте, бумажный мусор должен своевременно удаляться из мусорных корзин. Запрещается хранение в рабочих кабинетах горючих жидкостей.

5.30 У дежурного персонала должны быть в наличии исправные электрические фонари и средства индивидуальной защиты органов дыхания и зрения от опасных факторов пожара из расчета не менее 1 средства индивидуальной защиты органов дыхания и зрения человека от опасных факторов пожара на каждого дежурного и организована их проверка на предмет отсутствия механических повреждений и их целостности с отражением информации в журнале эксплуатации систем противопожарной защиты.

5.31 Наличие на местах хранения и комплектность (фонарей и самоспасателей ШАНС-Е (рис. 1)) отмечается в ЖУР-ПОЖ-0415-001 «Журнал работников, заступающих в ночную смену» при приеме сдачи смены.

ОРИГИНАЛ

Рисунок 1

Самоспасатель ШАНС-Е



5.32 Места расположения самоспасателей ШАНС-Е должны быть обозначены специальными знаками (рис. 2)

Рисунок 2

Обозначение места расположения самоспасателей



5.33 Направление движения к источникам наружного противопожарного водоснабжения должно быть обозначено указателями со светоотражающей поверхностью, либо световыми указателями, подключенными к сети электроснабжения и включенными в ночное время или постоянно, с четко нанесенными цифрами расстояния до их месторасположения.

5.34 Не допускается стоянка автотранспорта на крышках колодцев пожарных гидрантов, в местах вывода на фасады зданий, сооружений патрубков для подключения мобильной пожарной техники, а также в пределах разворотных площадок и на разметке площадок для установки пожарной, специальной и аварийно-спасательной техники

 ГЕРОФАРМ	О мерах пожарной безопасности	Инструкция
		ИНС-ПОЖ-0415-001/03
		Стр. 12 из 38

ОРИГИНАЛ

6 Меры пожарной безопасности при ведении технологических процессов и эксплуатации оборудования

6.1 Общие меры пожарной безопасности

6.1.1 Все аппараты и трубопроводы перед пуском после ремонта должны быть опрессованы на герметичность. Пуск и остановка установки должны производиться в точном соответствии с технологическим регламентом.

6.1.2 Пуск и работа технологических объектов с неисправной системой пожаротушения не допускается.

6.1.3 Изменение температуры и давления в аппаратах должны производиться плавно. Скорость изменения температуры и давления в аппаратах определяется технологическим регламентом.

6.1.4 Пользоваться ломом и трубами при открывании задвижек, вентилей и других запорных приспособлений не допускается.

6.1.5 Автомобильные цистерны до начала налива должны быть подключены к стационарному контуру заземления. Наконечники гибких шлангов и другие устройства, применяемые для налива, должны быть изготовлены из материала, исключающего возможность искрообразования при ударе о цистерну. Подача продукта в емкости «падающей струей» не допускается.

Слив продукта с автоцистерн должен производиться при неработающем двигателе.

6.1.6 При проведении технологических операций, связанных с наполнением ЛВЖ и ГЖ, люка и крышки следует открывать плавно, без рывков и ударов, с применением искробезопасных инструментов. Не разрешается производить погрузочно-разгрузочные работы с емкостями, облитыми ЛВЖ и ГЖ.

6.1.7 Для проведения сливо-наливных операций следует применять соединительные шланги, обеспечивающие необходимую пожарную безопасность данную для процесса и соответствующие установленным для них стандартам и техническим условиям.

6.1.8 Перед каждым сливом цистерны должен проводиться наружный осмотр присоединяемых шлангов. Шланги с повреждениями подлежат замене. Не допускается эксплуатация шлангов с устройствами присоединения, имеющими механические повреждения и износ резьбы.

6.1.9 Запрещается производить подтягивание и отвинчивание резьбовых и фланцевых соединений цистерны и коммуникаций, хомутов, находящихся под избыточным давлением, а также применять ударный инструмент при навинчивании и отвинчивании гаек.

6.1.10 Поверхности нагревательных приборов и трубопроводов отопления, вентиляционных решеток следует систематически очищать от пыли и других отложений.

6.1.11 Не допускается эксплуатация трубопроводов, оборудования и аппаратуры при наличии неплотностей в соединениях. Все неплотности в соединениях и пропуски должны немедленно устраняться.

6.1.12 Работа промышленной канализации должна обеспечивать нормальное и непрерывное отведение стоков, без застоев и подпоров со стороны стока.

6.1.13 Спуск легковоспламеняющихся и горючих жидкостей в канализационные системы,

 ГЕРОФАРМ	О мерах пожарной безопасности	Инструкция
		ИНС-ПОЖ-0415-001/03
		Стр. 13 из 38

ОРИГИНАЛ

даже в аварийных случаях запрещается.

6.1.14 При обнаружении неисправности схем автоматического регулирования необходимо переключиться на резервные приборы или на ручное регулирование до устранения неисправностей.

6.1.15 При неисправности средств КИП и А, входящих в перечень минимально необходимых для ведения технологического процесса, обслуживающий персонал должен действовать согласно технологическому регламенту и плану мероприятий по локализации и ликвидации последствий аварий.

6.1.16 Предельные показания контрольно-измерительных приборов, отклонения от которых могут вызвать пожар или взрыв, должны быть указаны в технологических регламентах.

6.1.17 Во избежание образования взрывоопасных концентраций паров и газов в воздухе производственных помещений необходимо осуществлять контроль за наличием в воздухе горючих веществ при помощи газоанализаторов, имеющих устройство световой и звуковой сигнализации.

6.1.18 Запрещается проводить работы на оборудовании с неисправностями, способными привести к пожару, а также при отключенных контрольно-измерительных приборах и технологической автоматике, обеспечивающих контроль заданных режимов температуры, давления и других регламентированных условиями безопасности параметров.

6.1.19 Во избежание взрыва и пожара нельзя складировать или класть кислородные баллоны в замазученные места, брать их масляными руками и рукавицами, допускать попадания на их поверхность масла.

6.1.20 Во время работы кислородный баллон должен находиться в тележке или носилках для переноски баллонов или опираться на металлическую опору для предотвращения касания грунта горловиной. Высота опоры должна обеспечивать устойчивое положение баллона в наклонном состоянии.

6.2 Меры пожарной безопасности при эксплуатации лабораторий

6.2.1 Газовая сеть лабораторий, помимо вентиля и кранов на рабочих местах, должна иметь общий запорный вентиль, расположенный вне помещения лаборатории.

Местонахождение общего запорного вентиля должен знать весь персонал лаборатории.

6.2.2 Приточно-вытяжная вентиляция во всех помещениях лаборатории должна включаться перед началом работы и выключаться по окончании работ.

6.2.3 При круглосуточном проведении анализов приточно-вытяжная вентиляция должна работать круглосуточно. Запрещается производить работы при неисправной вентиляции.

6.2.4 Перед началом работ необходимо удостовериться, что воздух в помещении не содержит газа, проникшего через незакрытый или неисправный кран газопровода.

6.2.5 При появлении в помещении лаборатории запаха газа следует немедленно потушить газовые горелки, отключить электроприборы, закрыть общий вентиль газовой сети.

6.2.6 Неплотности в вентиле баллона или редуктора обнаруживают, смачивая их водным раствором мыла.

 ГЕРОФАРМ	О мерах пожарной безопасности	Инструкция
		ИНС-ПОЖ-0415-001/03
		Стр. 14 из 38

ОРИГИНАЛ

6.2.7 Запрещается:

- применять огонь для обнаружения утечек газа из газопроводов и приборов;
- производить работы, связанные с выделением токсичных веществ, взрывопожароопасных паров или газов, в неисправных вытяжных шкафах;
- оставлять пропитанный обтирочный материал;
- оставлять неубранными разлитые реактивы;
- производить уборку разлитого продукта при горящих горелках;
- эксплуатация неисправных лабораторных и нагревательных приборов;
- оставлять временно или устанавливая емкости с агрессивными жидкостями в проходах и в местах общего пользования;
- загромождать вытяжные шкафы посудой, приборами и лабораторным оборудованием, не связанным с выполняемой работой;
- пользоваться вытяжными шкафами с разбитыми стеклами или неисправной вентиляцией;
- оставлять рабочее место при производстве работ, связанных с огневым или электрическим нагревом горючих веществ.

6.2.8 Количество легковоспламеняющихся и горючих жидкостей в рабочих помещениях не должно превышать суточной потребности. Эти жидкости должны храниться в специальных шкафах взрывопожароопасного исполнения.

6.2.9 Места разлива кислоты, разведения щелочи, а также места их применения должны быть оборудованы местной вытяжной вентиляцией, обеспечены чистой ветошью и полотенцем, средствами для промывания глаз.

6.2.10 Рабочие столы и вытяжные шкафы, предназначенные для работы с пожаровзрывоопасными веществами, должны быть покрыты несгораемыми материалами и иметь бортики высотой не ниже 1 см, а при работе с кислотами, щелочами и другими химически активными веществами - материалами, стойкими к их воздействию.

6.2.11 Все работы, связанные с возможностью выделения токсичных или пожаровзрывоопасных паров и газов, следует выполнять только в вытяжных шкафах.

6.2.12 Не допускается переливать огнеопасные легковоспламеняющиеся вещества в помещении, где применяется открытый огонь, а также хранить горючие материалы вблизи горелок и других нагревательных приборов.

6.2.13 Газовые и водяные краны на рабочих столах и в вытяжных шкафах должны быть расположены в удобном и безопасном для обслуживания месте.

6.2.14 Остатки горючего продукта после анализа, отработанные реактивы и другие вещества должны сливаться в специально предназначенные для этой цели емкости.

Запрещается слив указанных продуктов в раковины хозяйственно-бытовой канализации.

6.2.15 Сушильные камеры (помещения, шкафы) для сырья, промежуточного и готового продуктов и оборудуются автоматикой отключения обогрева при повышении температуры свыше нормы.

 ГЕРОФАРМ	О мерах пожарной безопасности	Инструкция
		ИНС-ПОЖ-0415-001/03
		Стр. 15 из 38

ОРИГИНАЛ

6.3 Меры пожарной безопасности при производстве пожароопасных работ (окрасочных)

6.3.1 Окрасочные работы должны быть безопасными на всех стадиях технологического процесса:

- подготовки окрасочных материалов;
- подготовки поверхности под окраску, включая удаление старых покрытий, ржавчины, окалины, обезжиривание и нанесение преобразователей ржавчины;
- нанесения лакокрасочных материалов и порошковых полимерных красок, включая приготовление рабочих составов, мойку и очистку тары, рабочих емкостей, производственного оборудования, инструмента и средств защиты;
- сушки лакокрасочных покрытий и оплавления покрытий из порошковых материалов;
- обработки поверхности лакокрасочных покрытий (шлифования, полирования).

6.3.2 При организации окрасочных работ следует учитывать возможное воздействие на работников следующих вредных и опасных факторов:

- повышенное содержание в воздухе рабочей зоны вредных веществ, входящих в состав красок: при приготовлении, окрашивании и сушке окрашиваемых материалов; шлифовании и полировании окрашенных поверхностей; при транспортировке и хранении этих материалов;
- повышенное содержание пыли в воздухе рабочей зоны при подготовке поверхностей к окрашиванию и шлифованию (полировании) окрашенных поверхностей;
- повышенный уровень шума от оборудования и вентиляции при подготовке поверхностей к окрашиванию, окрашивании, сушке и обработке окрашенных поверхностей;
- повышенная температура воздуха, моющих растворов, рабочих растворов ЛКМ и поверхностей оборудования при подготовке поверхностей к окрашиванию, окраске и сушке;
- недостаточная освещенность окрашиваемых поверхностей и рабочих мест;
- повышенные уровни инфракрасного, ультрафиолетового и других видов излучения окрашенного материала;
- незащищенные токоподводящие провода и кабели, электрооборудование и электроинструменты;
- работа на высоте при окрашивании и подготовке к окрашиванию высоко расположенной кровли наружных поверхностей зданий и сооружений.

6.3.3 При проведении окрасочных работ на всех этапах производственного процесса должны предусматриваться меры, предотвращающие условия возникновения взрывов и пожаров, а также мероприятия по защите работников от действия опасных и вредных производственных факторов:

- замена взрыво- и пожароопасных ЛКМ на взрыво- и пожаробезопасные;
- определение порядка проведения сварочных и других огневых работ в помещениях и на открытых площадках;
- определение норм и порядка хранения ЛКМ;
- применение наименее вредных (наименее токсичных) ЛКМ;
- применение наиболее прогрессивной технологии (автоматизация производственных процессов, механизация трудоемких работ, автоматический контроль процессов);
- использование методов окраски и очистки инструмента, обеспечивающих взрыво- и пожаробезопасность и оптимальные санитарно-гигиенические условия труда;

 ГЕРОФАРМ	О мерах пожарной безопасности	Инструкция
		ИНС-ПОЖ-0415-001/03
		Стр. 16 из 38

ОРИГИНАЛ

- оснащение рабочих мест средствами коллективной защиты;
- обеспечение работников современными средствами индивидуальной защиты, соответствующими выполняемой работе.

6.3.4 Производить составление и разбавление всех видов лаков и красок в изолированных помещениях у наружной стены с оконными проемами или на открытых площадках, осуществлять подачу окрасочных материалов в готовом виде централизованно, размещать лакокрасочные материалы в цеховой кладовой в количестве, не превышающем сменной потребности, плотно закрывать и хранить тару из-под лакокрасочных материалов на специально отведенных площадках. Оснащать электрокрасящие устройства при окрашивании в электростатическом поле защитной блокировкой, исключающей возможность включения распылительных устройств при неработающих системах местной вытяжной вентиляции или неподвижном конвейере. Не превышать сменную потребность горючих веществ на рабочем месте, открывать емкости с горючими веществами только перед использованием, а по окончании работы закрывать их и сдавать на склад, хранить тару из-под горючих веществ в специально отведенном месте вне помещений.

6.3.5 Не разрешается производить окрасочные работы при отключенных системах вентиляции.

6.3.6 Окрашиваемое электрооборудование должно быть обесточено.

6.3.7 Окраску внутренних поверхностей помещений производят только кистью или валиком при действующей общеобменной вентиляции и с применением средств индивидуальной защиты.

6.3.8 Пролитые на пол лакокрасочные материалы и растворители следует немедленно убрать при помощи опилок, воды и др. Мытье пола, стен и оборудования горючими растворителями не разрешается.

6.3.9 В местах применения нитрокрасок и других лакокрасочных материалов и составов, образующих взрывоопасные пары, не допускаются действия с применением огня или вызывающие искрообразование.

Помещения и рабочие зоны, в которых работают горючими веществами (приготовление состава и нанесение его на изделия), выделяющими взрывопожароопасные пары, должны быть обеспечены приточно-вытяжной вентиляцией.

Электропроводка в этих местах должна быть обесточена или выполнена во взрывобезопасном исполнении.

6.3.10 Запрещается одновременное проведение окрасочных и огневых работ.

6.3.11 Помещения, в которых работают с горючими веществами и материалами, должны быть оборудованы первичными средствами пожаротушения.

6.3.12 Запрещается допускать в помещения, в которых применяются горючие вещества, лиц, не участвующих в непосредственном выполнении работ, а также проводить работы и находиться людям в смежных помещениях.

6.3.13 Огневые работы на территории, помещениях и коммуникациях проводятся в соответствии с требованиями Инструкции «Организация безопасного проведения огневых работ» ИНС-ПОЖ-0415-243.

6.3.14 Работы с применением пневматических отбойных молотков и гидроклинов на механическом шасси, пескоструйная обработка металла (обработка песком, абразивными порошками и шлаками) проводятся по наряду допуску на огневые работы.

 ГЕРОФАРМ	О мерах пожарной безопасности	Инструкция
		ИНС-ПОЖ-0415-001/03
		Стр. 17 из 38

ОРИГИНАЛ

6.4 Требования пожарной безопасности к электроустановкам

6.4.1 Электроустановки должны монтироваться и эксплуатироваться в соответствии с ПУЭ, Правилами технической эксплуатации электроустановок потребителей, утвержденными приказом Минэнерго РФ от 12.08.2022 № 811, и другими нормативными документами.

6.4.2 Электродвигатели, аппараты управления, пускорегулирующая, контрольно-измерительная и защитная аппаратура, вспомогательное оборудование и проводки должны иметь исполнение и степень защиты, соответствующие классу зоны ПУЭ, а также иметь аппараты защиты от токов короткого замыкания и перегрузок.

6.4.3 Во всех помещениях, которые по окончании работ закрываются и не контролируются дежурным персоналом, все электроустановки и электроприборы должны быть обесточены (за исключением аварийного и дежурного освещения, автоматических установок противопожарной защиты, охранной сигнализации, а также электроустановок, работающих круглосуточно по требованию технологии).

6.4.4 Все неисправности в электросетях и электроаппаратуре, которые могут вызвать искрение, короткое замыкание, сверхдопустимый нагрев изоляции кабелей и проводов, отказ автоматических систем управления и т.п., должны немедленно устраняться. Неисправные электросети и электроаппаратура должны отключаться до приведения их в пожаробезопасное состояние.

6.4.5 Переносные светильники должны быть оборудованы защитными негорючими колпаками и сетками. Для этих светильников и другой переносной электроаппаратуры надлежит применять гибкие кабели и провода с медными жилами.

6.4.6 Световые указатели «Выход» должны находиться в исправном состоянии и быть постоянно включенными.

6.4.7 Контроль, проверка сопротивления изоляции кабелей, проводов, надежности соединений, внешний осмотр электрооборудования, заземляющих устройств, их целостности должны проверяться в сроки, установленные Правилами технической эксплуатации электроустановок потребителей, утвержденными приказом Минэнерго РФ от 12.08.2022 №811.

6.4.8 При эксплуатации электроустановок и электропотребителей **запрещается**:

- использовать электроприемники в условиях, не соответствующих инструкциям заводов-изготовителей, или имеющих неисправности, которые могут привести к пожару;
- эксплуатировать электропровода и кабели с видимыми нарушениями изоляции;
- пользоваться розетками, рубильниками, другими электроустановочными изделиями с повреждениями;
- обертывать электролампы и светильники бумагой, тканью и другими горючими материалами, а также эксплуатировать светильники со снятыми колпаками (рассеивателями), предусмотренными конструкцией светильника;
- применять нестандартные (самодельные) электронагревательные приборы;
- оставлять без присмотра включенными в электрическую сеть электронагревательные приборы, а также другие бытовые электроприборы, в том числе находящиеся в режиме ожидания, за исключением электроприборов, которые могут и (или) должны находиться в

 ГЕРОФАРМ	О мерах пожарной безопасности	Инструкция
		ИНС-ПОЖ-0415-001/03
		Стр. 18 из 38

ОРИГИНАЛ

круглосуточном режиме работы в соответствии с инструкцией завода-изготовителя;

- размещать (складировать) в электрощитовых (у электрощитов), у электродвигателей и пусковой аппаратуры горючие (в том числе легковоспламеняющиеся) вещества и материалы;

- при проведении ремонтных, строительного-монтажных и реставрационных работ использовать временную электропроводку, включая удлинители, сетевые фильтры, не предназначенные по своим характеристикам для питания применяемых электроприборов.

6.4.9 За состоянием электрооборудования, осветительной и силовой электропроводки должен быть установлен постоянный контроль со стороны технологического и электротехнического персонала. Любые неисправности электропроводки, которые могут вызвать искрение, короткое замыкание, нагревание и загорание электропроводов, должны немедленно устраняться работниками по эксплуатации электрооборудования.

6.5 Требования пожарной безопасности к системам отопления, кондиционирования и вентиляции

6.5.1 Перед началом отопительного сезона теплогенераторные и калориферные установки, другие отопительные приборы и системы должны быть проверены и отремонтированы. Неисправные отопительные приборы к эксплуатации не допускаются.

6.5.2 Огнезадерживающие устройства (заслонки, клапаны и др.) в воздуховодах, устройства блокировки вентиляционных систем с автоматическими установками автоматической противопожарной защиты должны проверяться в установленные технической документацией сроки и содержаться в исправном состоянии.

6.5.3 Подрядная организация, осуществляющая надзор за вентиляционными системами, обязана проводить плановые профилактические осмотры вентиляторов, воздуховодов, огнезадерживающих клапанов, заземляющих устройств и принимать меры к устранению любых неисправностей или нарушений режима их работы, которые могут послужить причиной возникновения или распространения пожара.

6.5.4 Проверка, профилактический осмотр и очистка вентиляционного оборудования, систем дымоудаления и подпора воздуха, автоматических огнезадерживающих устройств, вытяжных устройств (шкафов, сушильных камер) должны производиться в соответствии с требованиями завода-изготовителя по проведению технического обслуживания с составлением соответствующего акта не реже 1 раза в год с внесением информации в журнал эксплуатации систем противопожарной защиты.

6.5.5 Очистка вентиляционных систем взрывопожароопасных и пожароопасных помещений осуществляется взрывопожаробезопасными способами.

6.5.6 При эксплуатации систем вентиляции и кондиционирования воздуха запрещается:

- оставлять двери вентиляционных камер открытыми
- закрывать вытяжные каналы, отверстия и решетки;
- подключать к воздуховодам газовые отопительные приборы;

 ГЕРОФАРМ	О мерах пожарной безопасности	Инструкция
		ИНС-ПОЖ-0415-001/03
		Стр. 19 из 38

ОРИГИНАЛ

- выжигать скопившиеся в воздуховодах жировые отложения, пыль, горючие вещества и конденсат;
- отключать или снимать огнезадерживающие устройства;
- хранить горючие материалы ближе 0,5 метра от воздуховодов;
- использовать не принятые в эксплуатацию приборы (системы) отопления, вентиляции и кондиционирования воздуха.

6.5.7 Запрещается эксплуатировать технологическое оборудование в взрывопожароопасных помещениях (установках) при неисправных и отключенных гидрофильтрах, сухих фильтрах, пылеулавливающих и других устройствах систем вентиляции (аспирации).

6.5.8 В случае возникновения пожара в производственном помещении вентиляционные системы в нем должны быть немедленно выключены.

6.6 Требования к системам теплоснабжения и отопления

6.6.1 При эксплуатации котельных и других тепловых энергоустановок запрещается:

- допускать к работе лиц, не прошедших специального обучения и не получивших соответствующих квалификационных удостоверений;
- эксплуатировать тепловые энергоустановки при обнаружении утечек газа в газопроводе, при не плотности соединений газопровода и арматуры, установленной на нем, а также неконтролируемого изменения давления газа до значений, выходящих за пределы, установленные проектной документацией;
- подавать газ при неисправных газогорелочных устройствах;
- разжигать установки без их предварительной продувки (у нас автоматическая продувка котлов от горелок), соответственно если сами газогорелочные устройства не исправны и котел не запуститься;
- работать при неисправных или отключенных приборах контроля и регулирования, предусмотренных изготовителем;
- сушить горючие материалы на котлах, паропроводах и других теплогенерирующих установках;
- эксплуатировать тепловые энергоустановки с неисправными или отключенными устройствами аварийного отключения, блокировок, защиты и сигнализации, а также с неогражденными вращающимися частями;
- применять для промывки тепловых энергоустановок и обезжиривания деталей горючие и легковоспламеняющиеся жидкости (бензин, бензол, ацетон керосин), а также трихлорэтилен, дихлорэтан и другие хлорпроизводные углеводороды;
- запрещается находиться без производственной необходимости на площадках тепловых энергоустановок, вблизи люков, лазов, водоуказательных стекол, а также около запорной, регулирующей и предохранительной арматуры и фланцевых соединений трубопроводов, находящихся под давлением;
- запрещается ремонтировать тепловые энергоустановки без выполнения технических

 ГЕРОФАРМ	О мерах пожарной безопасности	Инструкция
		ИНС-ПОЖ-0415-001/03
		Стр. 20 из 38

ОРИГИНАЛ

мероприятий, препятствующих их ошибочному включению (пуск двигателя, подача пара или воды), самопроизвольному перемещению или движению;

- при повышении давления при гидравлическом испытании тепловых энергоустановок до пробного запрещается нахождение на них людей;
- при наличии признаков загазованности помещения котельной включение электрооборудования, растопка котла, а также использование открытого огня не допускается.

7 Порядок и нормы хранения взрывопожароопасных веществ

7.1 Хранить в складах (помещениях) вещества и материалы необходимо с учетом их пожароопасных физико-химических свойств (способность к окислению, самонагреванию и воспламенению при попадании влаги, соприкосновении с воздухом и т.п.), признаков совместимости и однородности огнетушащих веществ. Совместное применение (если это не предусмотрено технологическим регламентом), хранение и транспортировка веществ и материалов, которые при взаимодействии друг с другом вызывают воспламенение, взрыв или образуют горючие и токсичные газы (смеси), не допускается.

7.2 При работе с пожароопасными и пожаровзрывоопасными веществами и материалами, а также их хранении, должно быть обеспечено соблюдение требований маркировки и предупредительных надписей, указанных на упаковках или в сопроводительных документах.

7.3 В зависимости от свойств, вещества и материалы могут быть совместимыми и несовместимыми друг с другом при хранении.

7.4 Несовместимыми называются такие вещества и материалы, которые при хранении совместно:

- увеличивают пожарную опасность каждого из рассматриваемых материалов и веществ в отдельности;
- вызывают дополнительные трудности при тушении пожара;
- усугубляют экологическую обстановку при пожаре;
- вступают в реакцию взаимодействия друг с другом с образованием опасных веществ.

7.5 Баллоны со сжатыми и, сжиженными и растворенными газами, емкости (бутылки, бутыли, другая тара) с ЛВЖ и ГЖ должны быть защищены от солнечного и иного теплового воздействия.

7.6 Баллоны с ГГ должны храниться отдельно от баллонов с кислородом, сжатым воздухом, хлором, фтором и другими окислителями, а также от баллонов с токсичными газами.

7.7 При хранении и транспортировании баллонов с кислородом нельзя допускать попадания масел (жиров) и соприкосновения арматуры баллона с промасленными материалами. При перекантовке баллонов с кислородом вручную не разрешается брать за клапаны.

7.8 Баллоны с ГГ, имеющие башмаки, должны храниться в вертикальном положении в специальных гнездах, клетях или других устройствах, исключающих их падение.

7.9 Баллоны, не имеющие башмаков, должны храниться в горизонтальном положении на рамах или стеллажах. Высота штабеля в этом случае не должна превышать 1,5 м, а клапаны должны быть закрыты предохранительными колпаками и обращены в одну сторону.

 ГЕРОФАРМ	О мерах пожарной безопасности	Инструкция
		ИНС-ПОЖ-0415-001/03
		Стр. 21 из 38

ОРИГИНАЛ

7.10 Хранение газовых баллонов должно быть организовано в шкафах или под кожухами из негорючих материалов, которые закрывают верхнюю часть баллонов и редуктор.

7.11 Шкафы и будки, в которых размещаются баллоны с газом, выполняются из негорючих материалов и имеют естественную вентиляцию, исключая образование в них взрывоопасных смесей.

7.12 Электрооборудование складов по окончании рабочего дня должно обесточиваться рубильником, находящимся вне складского помещения в шкафу и закрываемым на замок. Дежурное освещение в помещениях складов, эксплуатация электронагревательных приборов и установка штепсельных розеток не допускаются.

7.13 Пожароопасные вещества и материалы в стеклянной таре упаковываются в прочные ящики или обрешетки (деревянные, пластмассовые, металлические) с заполнением свободного пространства негорючими прокладочными и впитывающими материалами, исключая разгерметизацию тары.

7.14 Хранение легковоспламеняющихся и горючих жидкостей осуществляется в отдельных от других материалов шкафах из негорючих материалов.

7.15 Запрещается хранение легковоспламеняющихся и горючих жидкостей в количестве, превышающем установленные в организации нормы. На рабочих местах количество этих жидкостей не должно превышать сменную потребность.

7.16 Запрещается в помещениях складов применять дежурное освещение.

Оборудование складов по окончании рабочего дня должно обесточиваться. Аппараты, предназначенные для отключения электроснабжения склада, должны располагаться вне складского помещения на стене из негорючих материалов или отдельно стоящей опоре.

7.17 Хранить жидкости разрешается только в исправной таре. Пролитая жидкость должна немедленно убираться.

7.18 В помещениях, где хранится газ, должны устанавливаться газоанализаторы для контроля образования взрывоопасных концентраций.

8 Порядок осмотра и закрытия помещений по окончании работы

8.1 Все помещения, независимо от назначения перед закрытием должны обязательно осматриваться лицами, ответственными за пожарную безопасность того или другого помещения, или назначенными ими лицами.

8.2 Осмотр помещений предусматривает:

- устранение возможных источников пожара;
- устранение причин, способствующих быстрому распространению огня;
- готовность средств пожаротушения к использованию.

8.3 Порядок закрытия офисного помещения:

- выключить офисное оборудование (персональные компьютеры, multifunctional устройства, принтеры и другое оборудование), за исключением оборудования, которое по техническому регламенту должно функционировать круглосуточно, выключить освещение кабинета;

 ГЕРОФАРМ	О мерах пожарной безопасности	Инструкция
		ИНС-ПОЖ-0415-001/03
		Стр. 22 из 38

ОРИГИНАЛ

- провести осмотр помещения на предмет отсутствия неисправностей, которые могут способствовать возникновению пожара, отсутствия пожароопасных веществ и материалов, отключения электрооборудования.

8.4 Порядок закрытия производственных и складских помещений по окончании рабочего дня:

- выключение электронагревательных приборов, электроустановок, агрегатов, машин, оборудования, силовой и электроосветительной сети (за исключением аварийного и дежурного освещения, автоматических установок противопожарной защиты, охранной сигнализации, а также электроустановок, работающих круглосуточно по требованию технологии);
- отсутствие контакта нагретых поверхностей выключенных электроприборов, электрооборудования с горючими веществами и материалами;
- уборку помещений, рабочих мест от производственных отходов и мусора;
- уложить на место хранения применяемый инвентарь, инструменты, оснастку и приспособления;
- удаление с рабочих мест легковоспламеняющихся и горючих жидкостей, товаров в аэрозольной упаковке в специально отведенное и оборудованное для их хранения место;
- наличие свободных проходов по коридорам, помещениям, лестницам к запасным выходам, окнам, к средствам пожаротушения и связи.

8.5 При осмотре и проверке помещений следует установить, нет ли дыма, запаха гари, повышения температуры рабочих поверхностей и оборудования и других признаков пожара. При обнаружении подобных признаков — выявить причину и принять меры к их устранению.

8.6 Проверка помещений, где проводились пожароопасные работы, должна производиться с особой тщательностью. За этими помещениями должно быть установлено наблюдение в течение 2 часов после окончания пожароопасных работ.

8.7 О факторах, которые не могут быть устранены проверяющим, последний обязан немедленно сообщить вышестоящему руководству для принятия соответствующих мер.

8.8 В помещении необходимо обеспечить свободный доступ к датчикам охранно-пожарной сигнализации и средствам охранно-тревожной сигнализации; не загромождать зону обнаружения датчика какими-либо предметами.

8.9 Выходя из помещения, тщательно закрыть двери, исключить их самопроизвольное открывание.

8.10 Категорически запрещено закрывать любое помещение в случае обнаружения каких-либо неисправностей, которые могут повлечь за собой возгорание или травмирование работников.

8.11 Покидать здания, сооружения и помещения следует только при полном устранении всех обнаруженных неисправностей, утечек и других опасных ситуаций, способных вызвать пожар.

9 Расположение мест для курения, применения открытого огня, проезда транспорта, проведения огневых или иных пожароопасных работ

9.1 Курение любых видов табачной продукции и электронных устройств во всех помещениях объекта и на прилегающей территории Запрещено, за исключением специально определённого и оборудованного для курения места за территорией объекта. Место для курения отражено на рисунке 3.

9.2 Места, для проведения огневых или иных пожароопасных работ, определяются отдельным приказом по ПП Пушкин.

 ГЕРОФАРМ	О мерах пожарной безопасности	Инструкция
		ИНС-ПОЖ-0415-001/03
		Стр. 23 из 38

ОРИГИНАЛ

9.3 Проезды автотранспорта оборудованы возле КПП-1, КПП-2, а также со стороны площадки для автотранспорта, расположенной вдоль производственного корпуса (размещены 2 въезда).

9.4 Место для курения представлено на рисунке 3

Рисунок 3

Расположение оборудованной зоны для курения



10 Допустимое количество одновременно находящихся в помещениях сырья, полуфабрикатов и готовой продукции

10.1 В складских и производственных помещениях вещества и материалы необходимо хранить с учетом их пожароопасных физико-химических свойств (способности к окислению, самонагреванию и воспламенению при попадании влаги, соприкосновении с воздухом и т.п.), признаков совместимости и однородности огнетушащих веществ.

10.2 В производственных помещениях не допускается хранить легковоспламеняющиеся и горючие вещества в количествах, превышающих сменную потребность.

10.3 В складских и производственных помещениях допускается хранение пожароопасных веществ и материалов, упаковочных материалов и готовой продукции в количествах, определенных проектной документацией или расчетами категорий по взрывопожарной и пожарной опасности.

11 Порядок и периодичность уборки горючих отходов и пыли, хранения промасленной спецодежды и ветоши

11.1 **Запрещается** производить уборку помещений, стирку и очистку одежды, очистку оборудования с применением бензина, керосина, иных легковоспламеняющихся и горючих жидкостей

11.2 Работу по очистке вентиляционных камер, циклонов, фильтров и воздухопроводов от горючих отходов с составлением соответствующего акта, следует производить не реже 1 раза в год.

11.3 Очистку вентиляционных систем пожаровзрывоопасных и пожароопасных помещений необходимо осуществлять пожаровзрывобезопасными способами.

 ГЕРОФАРМ	О мерах пожарной безопасности	Инструкция
		ИНС-ПОЖ-0415-001/03
		Стр. 24 из 38

ОРИГИНАЛ

11.4 Очистку аппаратов и трубопроводов от пожароопасных отложений, расположенных в помещениях производственного и складского назначения, проводят:

- в помещениях категорий А и Б по взрывопожарной и пожарной опасности не реже 1 раза в квартал,
- в помещениях категорий В1 - В4 по взрывопожарной и пожарной опасности не реже 1 раза в полугодие,
- в помещениях других категорий - не реже 1 раза в год.

11.5 Работы по очистке инструмента и оборудования с применением легковоспламеняющихся и горючих жидкостей следует производить пожаробезопасным способом, исключающим возможность искрообразования.

11.6 Специальная одежда лиц, работающих с маслами, лаками, красками и другими легко воспламеняющимися и горючими жидкостями, должна храниться в подвешенном виде в шкафах, выполненных из негорючих материалов, установленных в специально отведенных для этой цели местах.

11.7 Использованный обтирочный материал (ветошь, бумага и т.д.) после окончания работы должен храниться в металлических емкостях (контейнерах) с плотно закрывающейся крышкой или утилизироваться в мусорный контейнер, установленный на месте сбора твердых бытовых отходов.

11.8 Удаление содержимого указанных выше контейнеров производится по окончании рабочей смены.

12 Предельные показания контрольно-измерительных приборов (манометры, термометры и др.), отклонения от которых могут вызвать пожар или взрыв

12.1 На всех контрольно-измерительных приборах должны быть нанесены метки, указывающие предельно допустимое значение или допустимый диапазон для данного оборудования и измеряемого фактора, в соответствии с паспортом оборудования.

12.2 Предельные показания контрольно-измерительных приборов, отклонения от которых могут вызвать пожар или взрыв, должны быть также указаны в технологических регламентах.

12.3 Работники, осуществляющие эксплуатацию оборудования, обязаны знать предельно допустимые значения установленных на них контрольно-измерительных приборов.

12.4 При снижении измеряемой величины ниже допустимого или повышении выше допустимого значения оборудование следует остановить (либо привести в безопасное состояние), о неисправности сообщить дежурному слесарю КИПиА.

12.5 Для исключения неточностей в измерениях, которые могут привести к пожару или взрыву, все контрольно-измерительные приборы должны быть своевременно поверены.

13 Обязанности и действия работников при пожаре, в том числе при вызове пожарной охраны, открытии и блокировании в открытом состоянии вращающихся дверей и турникетов, а также других устройств, препятствующих свободной эвакуации людей, аварийной остановке технологического оборудования, отключении вентиляции и электрооборудования, пользовании средствами

ОРИГИНАЛ

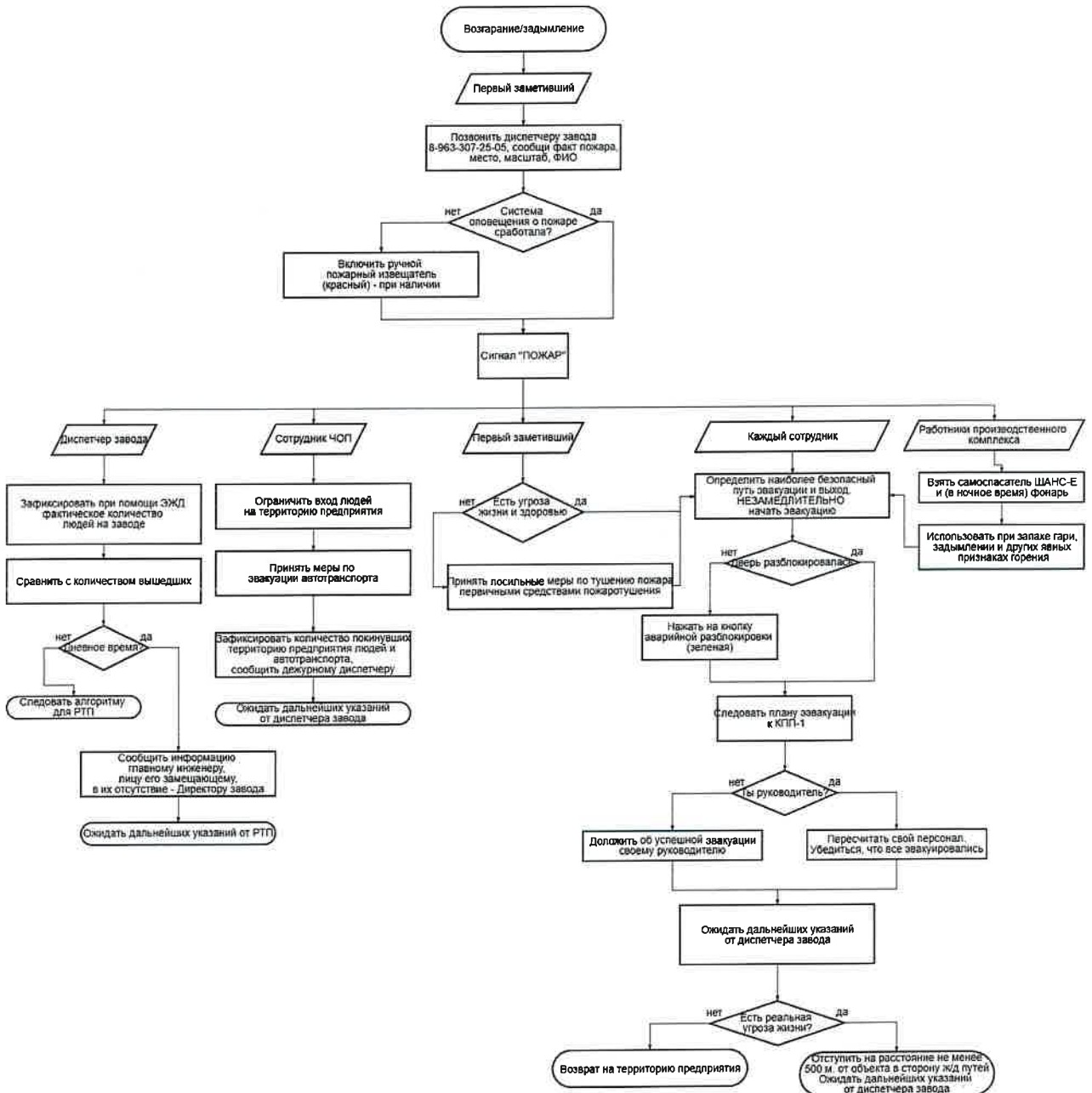
пожаротушения и пожарной автоматики, эвакуации горючих веществ и материальных ценностей, осмотре и приведении в пожаровзрывобезопасное состояние всех помещений

13.1 Алгоритм действий при пожаре

13.1.1 При возникновении пожара в ГПК работники обязаны следовать алгоритму, отображенному на рисунке 4.

Рисунок 4

Алгоритм действий сотрудников при возникновении пожара в ГПК

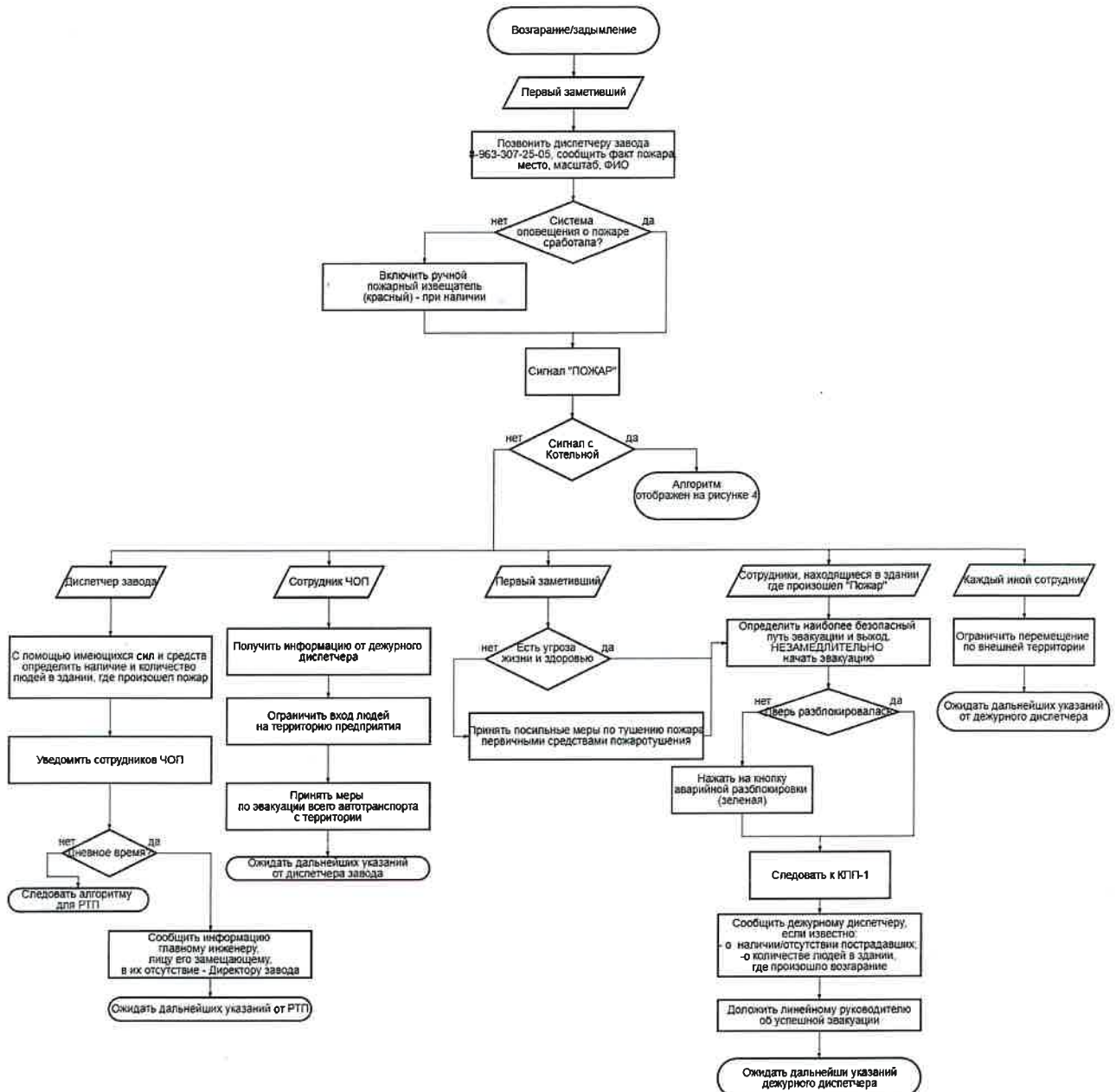


ОРИГИНАЛ

13.1.2 При возникновении пожара в зданиях, кроме ГПК, работники обязаны следовать алгоритму, отображенному на рисунке 5.

Рисунок 5

Алгоритм действий сотрудников при возникновении пожара в смежных зданиях

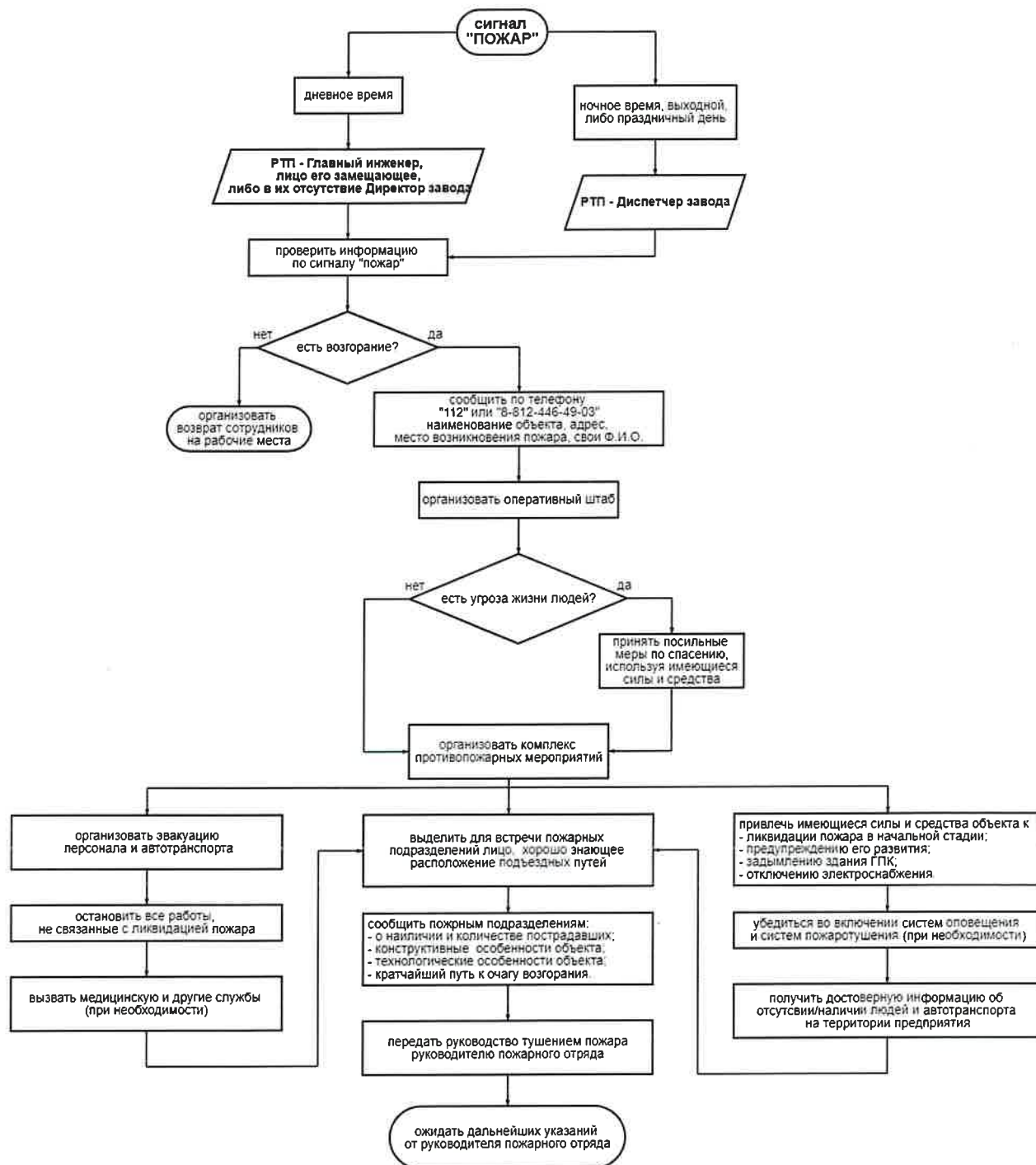


13.1.3 При возникновении пожара руководитель тушения пожара (РТП) обязан следовать алгоритму, отображенному на рисунке 6.

ОРИГИНАЛ

Рисунок 6

Алгоритм действий руководителя тушения пожара



13.1.4 Руководителем тушения пожара (РТП) в дневное время является Главный инженер, лицо его замещающие, либо в их отсутствие Директор завода.

13.1.5 Руководителем тушения пожара (РТП) в ночное время является Диспетчер завода.

13.1.6 Дневным временем считается время с 08:30 до 17:00 в будние дни.

 ГЕРОФАРМ	О мерах пожарной безопасности	Инструкция
		ИНС-ПОЖ-0415-001/03
		Стр. 28 из 38

ОРИГИНАЛ

13.1.7 Ночным временем считается с 17:00 до 08:30 в будние дни, а также выходные и праздничные дни с 00:00 до 23:59.

13.1.8 Дежурный персонал обязан:

- хорошо знать средства и способы вызова пожарной охраны;
- уметь пользоваться всеми имеющимися средствами пожаротушения;
- хорошо знать планировку помещений, расположение основных и запасных выходов;
- перед заступлением на смену проверить наличие и исправность фонарей, аварийного освещения, исправность работы средств связи, наличие самоспасателей;

13.1.9 С момента включения в помещении устройств оповещения об эвакуации до начала работы ЦУГПТ проходит 30 секунд.

13.1.10 Сотрудник, покидающий помещение, оборудованное ЦУГПТ, должен проконтролировать закрытие входной двери.

13.1.11 Место сбора персонала при эвакуации (около КПП-1) отмечено на рис. 7

13.1.12 Если при подсчете подчиненных сотрудников руководитель выявил, что эвакуировались не все, руководитель обязан определить отсутствующего сотрудника/сотрудников и принять меры по организации с ним мобильной связи. Информация об эвакуировавшихся подчиненных сотрудниках передается руководителем подразделения РТП незамедлительно по завершении подсчета и звонка не эвакуировавшемуся сотруднику/сотрудникам (при наличии). О сотрудниках, которые не пришли на место сбора, руководитель должен передать дежурному диспетчеру следующую информацию: ФИО, место нахождение (если известно), иную информацию, способствующую эвакуации.

Рисунок 7

Место сбора персонала при эвакуации



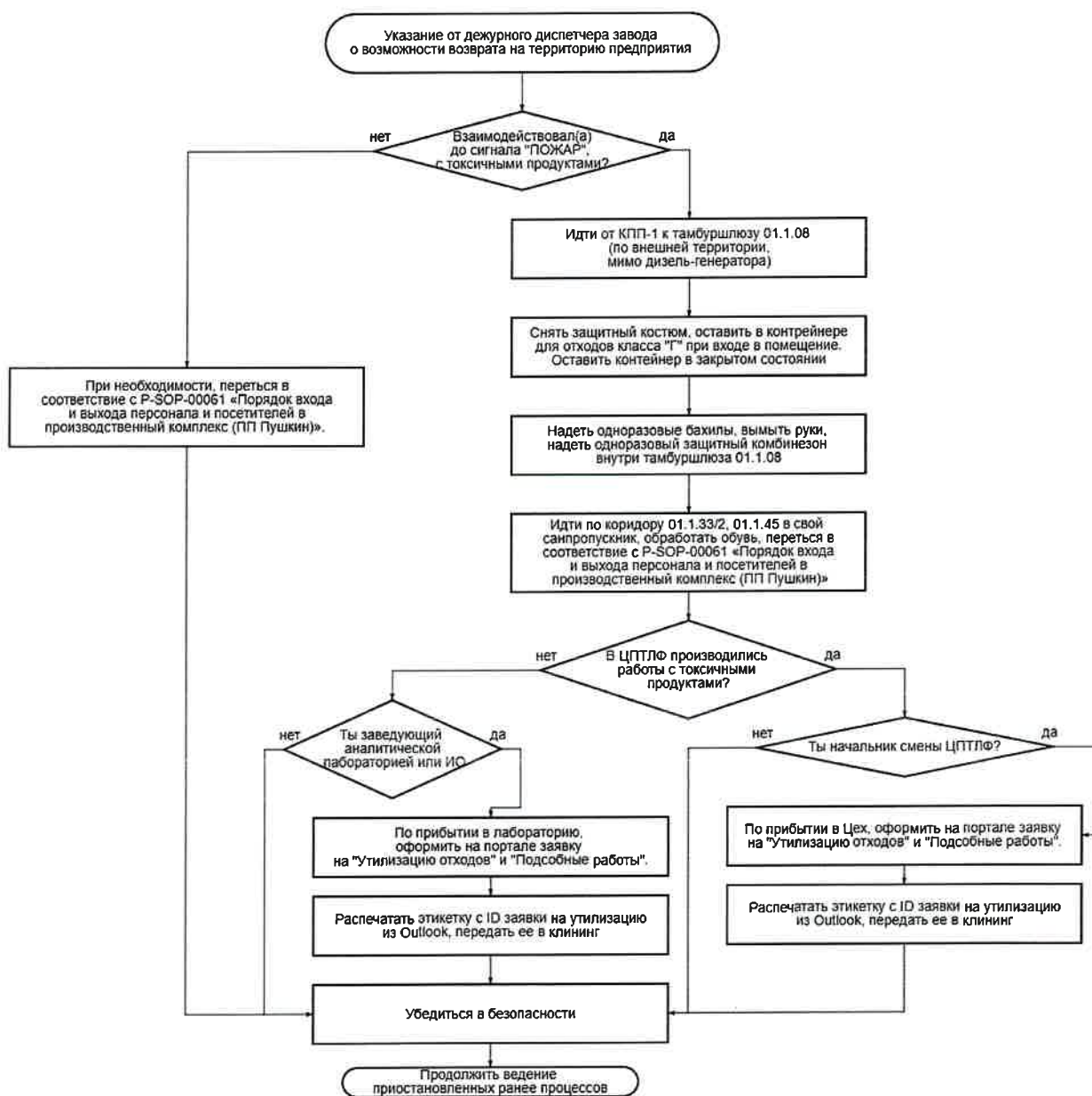
ОРИГИНАЛ

13.2 Алгоритм возврата персонала

13.2.1 По получении указания от РТП на возврат на территорию предприятия, необходимо следовать алгоритму, указанному на рисунке 8

Рисунок 8

Алгоритм возврата на территорию предприятия



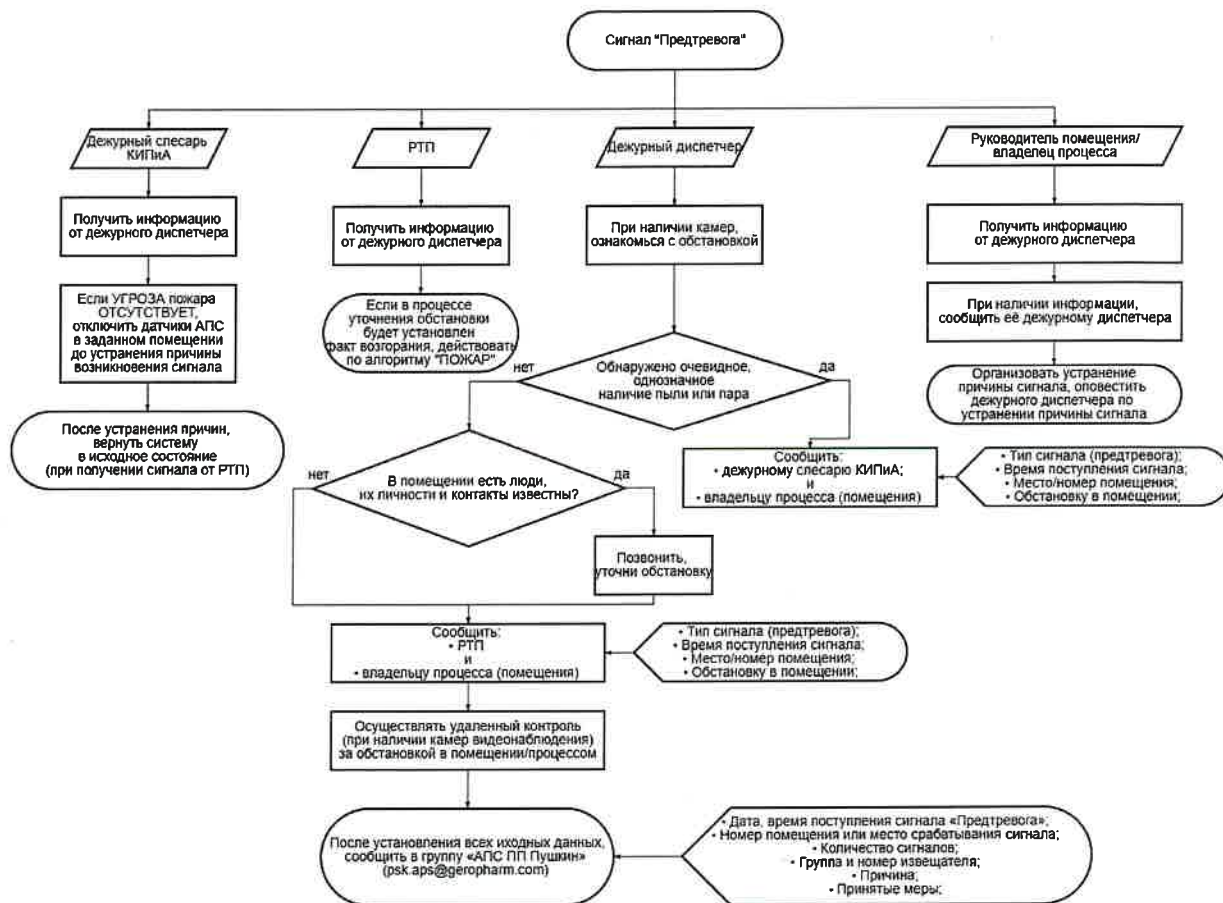
13.3 Алгоритм действий по сигналу «Предтревога»

13.3.1 При возникновении сигнала «Предтревога», следует руководствоваться алгоритмом на рисунке 9.

ОРИГИНАЛ

Рисунок 9

Алгоритм действий персонала по сигналу «Предтревога»



13.4 Средства для вызова пожарной охраны

13.4.1 Все объекты предприятия должны быть обеспечены средствами извещения о пожаре и вызове пожарной охраны в любое время суток.

13.4.2 Для извещения о пожаре должна предусматриваться:

- автоматическая пожарная сигнализация;
- телефонная связь;
- извещатели ручные пожарные;
- система оповещения и управления эвакуацией (СОУЭ).

13.4.3 В помещениях необходимо обеспечить исправное состояние и свободный доступ к датчикам охранно-пожарной сигнализации.

13.4.4 На находящихся в ремонте извещателях и телефонных аппаратах, должны быть таблички с надписью: «Не работает».

 ГЕРОФАРМ	О мерах пожарной безопасности	Инструкция
		ИНС-ПОЖ-0415-001/03
		Стр. 31 из 38

ОРИГИНАЛ

14 Средства пожаротушения

14.1 Общая информация

14.1.1 АУВПТ предназначена для защиты от пожара склада высокостеллажного хранения. Это трубная система пожаротушения с оросителями, охватывающая определенную площадь (периметр), запускаемая от сигнала извне или самосрабатывающая (автоматическая). Оборудование позволяет тушить пожар без непосредственного участия человека, без подготовки, с управлением на расстоянии.

14.1.2 ЦУГПТ предназначена для эффективного и своевременного обнаружения источников возгорания на ранних стадиях, локализации и тушения пожара с выпуском необходимого количества огнетушащего вещества в зависимости от объема защищаемого помещения путем заполнения всего объема защищаемого помещения с одновременной сигнализацией о пожаре в помещении с круглосуточным пребыванием дежурного персонала.

14.1.3 Помещения, оборудованные ЦУГПТ, обозначены световыми табло «газ не входи», «газ уходи»

14.2 Первичные средства пожаротушения

14.2.1 К первичным средствам пожаротушения, имеющимся на ПП Пушкин, относятся огнетушители и пожарные краны.

14.2.2 Пожарный кран (ПК): совокупность технических средств, состоящая из пожарного запорного клапана, установленного на отводе стояка или опуска, пожарного рукава (рукавной катушки) и ручного пожарного ствола.

ПК размещены на путях эвакуации преимущественно у выходов, коридорах, проходах и других наиболее доступных местах и не должны препятствовать безопасной эвакуации людей.

14.2.3 Огнетушители, размещенные в коридорах, проходах, не должны препятствовать безопасной эвакуации людей. Огнетушители следует располагать на видных местах вблизи от выходов из помещений на высоте не более 1,5 метра до верха корпуса огнетушителя либо в специальных подставках из негорючих материалов, исключающих падение или опрокидывание.

Огнетушители делятся на переносные (массой до 15 кг) и передвижные (массой не меньше 15 кг, но не больше 400 кг). Исходя из применяемого огнетушащего вещества огнетушители подразделяются на основные типы: водные (ОВ), воздушно-пенные (ОВП), порошковые (ОП), углекислотные (ОУ), воздушно-эмульсионные (ОВЭ).

На ПП Пушкин используются порошковые и углекислотные огнетушители, устройство которых приведено на рисунке 10.

 ГЕРОФАРМ	О мерах пожарной безопасности	Инструкция
		ИНС-ПОЖ-0415-001/03
		Стр. 32 из 38

ОРИГИНАЛ

Рисунок 10

Устройство углекислотного и порошкового огнетушителей



Огнетушители могут быть предназначены для тушения нескольких классов пожара. Ранг огнетушителя указывают на его маркировке.

14.2.4 Порядок пользования огнетушителями

Порядок пользования углекислотными огнетушителями.

При использовании углекислотных огнетушителей надо учитывать следующие факторы:

- Возможность накопления зарядов статического электричества на диффузоре огнетушителя (особенно, если диффузор изготовлен из полимерных материалов);
- Снижение эффективности огнетушителей при отрицательной температуре окружающей среды;
- Опасность токсического воздействия паров углекислоты на человеческий организм;
- Опасность снижения содержания кислорода в воздухе помещения в следствии применения углекислотных огнетушителей (особенно передвижных);
- Опасность обморожения из-за резкого снижения температуры узлов огнетушителя.

Приведение в действие углекислотного огнетушителя:

- Направить раструб в очаг возгорания, выдернуть чеку, открыть запорно-пусковое устройство, для того, чтобы поток углекислоты шел на очаг возгорания;
- Соблюдать меры предосторожности (не брать за раструб голыми руками, поскольку его температура достигает минус 80 градусов);
- Огнетушитель не переворачивать, не держать горизонтально;
- Действовать быстро, время выброса ОТВ ОУ-5 составляет 8 секунд.

Порядок пользования порошковыми огнетушителями.

При использовании порошковыми огнетушителями надо учитывать следующие факторы:

 ГЕРОФАРМ	О мерах пожарной безопасности	Инструкция
		ИНС-ПОЖ-0415-001/03
		Стр. 33 из 38

ОРИГИНАЛ

- Возможность образования высокой запыленности и снижения видимости очага пожара (особенно в помещении не очень большого объема) в следствии образования порошкового облака;

- При тушении электрооборудования с помощью газовых или порошковых огнетушителей надо соблюдать безопасное расстояние (не меньше 1 м) от распыливающего сопла и корпуса огнетушителя до токоведущих частей;

- Надо применять дополнительные меры для того, чтобы охладить нагретые элементы оборудования или строительные конструкции;

- Не стоит использовать порошковые огнетушители в целях защиты оборудования, которое может выйти из строя при попадании порошка.

Приведение в действие порошкового огнетушителя:

- Поднести к месту возгорания, выдернуть чеку, взять рукав, нажать на рукоятку, направить струю на очаг возгорания и тушить пламя с расстояния не более трех метров;

- Действовать быстро, потому, что огнетушитель ОП-5 работает 10-15 секунд.

Запрещается:

- эксплуатировать огнетушители при обнаружении коррозии, появлении вмятин, вздутий или трещин на корпусе огнетушителя, на запорно-пусковой головке или на накидной гайке

- при нарушении герметичности соединений узлов огнетушителя или при неисправности индикатора давления;

- производить любые работы, если корпус огнетушителя находится под давлением вытесняющего газа либо паров ОТВ;

- наносить удары по огнетушителю либо по источнику вытесняющего газа;

- использовать открытый огонь либо иные источники зажигания при обращении с концентрированными растворами пенообразователей, поскольку они могут образовывать с воздухом взрывоопасные смеси;

- производить работы с ОТВ без средств защиты органов дыхания, кожи и зрения;

- при использовании одновременно нескольких огнетушителей - направлять струи огнетушащего вещества навстречу друг другу.

14.2.5 Лафетные стволы предназначены для тушения пожара, охлаждения конструкций, аппаратов и сооружений на наружных установках. Лафетные стволы стационарно подключаются к сети противопожарного водопровода и установлены как на нулевой отметке. Число лафетных стволов принимается из расчета орошения наиболее удаленной точки защищаемого оборудования двумя компактными струями. На наружной территории ПП Пушкин установлено 2 лафетных ствола.

14.2.6 Гидрант пожарный – это устройство на водопроводной сети, позволяющее подключать оборудование, обеспечивающее подачу воды для тушения пожара. Наличие пожарных гидрантов является отличительной особенностью сетей противопожарного водоснабжения. На наружной территории ПП Пушкин установлено 4 пожарных гидранта. Расположение пожарных гидрантов обозначено четко читаемыми указателями.

14.2.7 Ручной пожарный извещатель отображен на рисунке 11

ОРИГИНАЛ

Рисунок 11

Ручной пожарный извещатель



14.2.8 Для активации системы оповещения необходимо разбить (раздавить) стекло извещателя и нажать чёрную кнопку (рисунок 12)

Рисунок 12

Активация ручного пожарного извещателя



Устройство автоматической разблокировки двери отображено на рисунке 13.

Рисунок 13

Устройство аварийной разблокировки двери



 ГЕРОФАРМ	О мерах пожарной безопасности	Инструкция
		ИНС-ПОЖ-0415-001/03
		Стр. 35 из 38

ОРИГИНАЛ

15 Допустимое (предельное) количество людей, которые могут находиться на объекте защиты

15.1 Допустимое количество людей, которые могут одновременно находиться на объекте защиты определяется по соотношению площади помещения и количества находящихся в нём людей. Соотношение должно составлять не менее 1м² на одного человека.

16 Перечень должностных лиц, являющихся дежурным персоналом

16.1 Должностными лицами, выполняющими функции дежурного персонала, являются Дежурные диспетчеры ОП Пушкин «ГЕРОФАРМ»

17 История изменений

Версия	Дата утверждения	Дата введения	Описание изменения
1	2	3	4
01	23.06.2021	07.07.2021	Документ введен впервые
02	20.10.2023	07.11.2023	<p>Пересмотрены разделы 3, 4, 5, 8, 9, 11:</p> <p>В разделе 3 в п. 3.23 добавлено сокращение «ОТ, ПБ и Э»</p> <p>п.4.1.20 («контрольно-административного» отдела заменено на «диспетчерского»)</p> <p>п. 4.1.31-4.1.32 добавлены</p> <p>п.4.5 (добавлена обязанность по организации отработанных ЛВЖ и горючих жидкостей из лаборатории)</p> <p>п. 4.5 (уточнено, что результаты обучения мерам пожарной безопасности заносим ЖУР-ПОЖ-0415-001)</p> <p>п. 4.5 («любых видов работ» заменено на «работ повышенной опасности» (требование к наличию допуск-нарядов)</p> <p>п. 4.5 (время осуществления контроля за местом проведения пожароопасных работ снижено с 4 до 2 часов)</p> <p>п. 4.4.17 (введено требование по установке газоанализаторов в помещениях, где хранится газ)</p> <p>п.4.5.1.3 (добавлена информация про методы очистки инструмента)</p> <p>п.4.5.1.12 введен</p>

 ГЕРОФАРМ	О мерах пожарной безопасности	Инструкция
		ИНС-ПОЖ-0415-001/03
		Стр. 36 из 38

ОРИГИНАЛ

			<p>п.4.6.6. (время осуществления контроля за местом проведения пожароопасных работ снижено с 4 до 2 часов)</p> <p>п.4.8 (добавлена обязанность работников оказывать содействие пожарной охране при тушении пожаров)</p> <p>п.4.10 (добавлено право работников на возмещение ущерба, причиненного пожаром, в порядке, установленном действующим законодательством)</p> <p>п. 8.2.1 (введена информация про световое табло «Газ не входи», «Газ уходи»)</p> <p>В 5 разделе введена информация о приказе Минэнерго РФ от 12.08.2022 № 811</p> <p>В п. 8.3.2.1. (добавлен запрет на использование огнетушителя при наличии на корпусе следов коррозии)</p> <p>Добавлен п. 8.6, 8.7</p> <p>9 раздел – изменено визуальное представление. Сплошной текст заменен структурированными алгоритмами (рис. 6 и рис. 8)</p> <p>Прописаны, что обязанности руководителя тушения пожара ночью выполняет дежурный диспетчер завода)</p> <p>В 11 разделе актуализированы ссылки, в соответствии с действующим законодательством и локальными нормативными актами</p>
03	20.03.2026	23.03.2026	<p>Документ пересмотрен полностью</p> <p>Структура и содержание документа приведены в соответствии с Постановлением правительства от 16.09.2020 №1479 "Об утверждении Правил противопожарного режима в Российской Федерации" (в ред. от 01.09.2025)</p> <p>Измена формулировка п. 3.8 (заменено определение), добавлен п. 3.26</p> <p>В п.4.4 и п.4.6 изменены номера журналов;</p> <p>В п. 5.16 изменена редакция Федерального закона</p> <p>Добавлен п.5.21</p> <p>В п.5.22 добавлен: запрет на хранение под лестничными маршами и площадками вещей, мебели, оборудования и иных предметов из горючих материалов; запрет на использование технических помещений для хранения ЛВЖ и ГЖ; запрет на чистку одежды с применением ЛВЖ и ГЖ;</p>

 ГЕРОФАРМ	О мерах пожарной безопасности	Инструкция
		ИНС-ПОЖ-0415-001/03
		Стр. 37 из 38

ОРИГИНАЛ

			<p>В п. 5.31 изменен номер журнала; Добавлен п. 5.33, п. 5.34, п. 6.1.13; В раздел 7 добавлено указание на нормы хранения взрывопожароопасных веществ; Добавлен п.7.2; Раздел 9 дополнен в части указания места для курения, добавлен рисунок 3; Добавлен раздел 10, раздел 12. В разделе 13 заменен алгоритм действий сотрудников при возникновении пожара в ГПК, добавлен алгоритм действий сотрудников при пожаре в смежных зданиях, алгоритм действий по сигналу «предтревога», а также алгоритм возврата сотрудников. Изменена нумерация рисунков</p>
--	--	--	---

 ГЕРОФАРМ	О мерах пожарной безопасности	Инструкция
		ИНС-ПОЖ-0415-001/03
		Стр. 38 из 38

ОРИГИНАЛ

18 Нормативные ссылки и литература

- 18.1 Федеральный закон от 22.07.2008 г. N 123-ФЗ «Технический регламент о требованиях пожарной безопасности».
- 18.2 Федеральный закон от 21.12.1994 № 69-ФЗ «О пожарной безопасности».
- 18.3 Правила противопожарного режима в Российской Федерации, утверждённые постановлением Правительства Российской Федерации от 16.09.2020 № 1479.
- 18.4 ПУЭ, Правила устройства электроустановок.
- 18.5 Приказ МЧС России от 16.12.2024 № 1120 «Об определении порядка, видов, сроков обучения лиц, осуществляющих трудовую или служебную деятельность, по программам противопожарного инструктажа, требований к содержанию указанных программ, порядка их утверждения и согласования и категорий лиц, проходящих обучение по дополнительным профессиональным программам в области пожарной безопасности»
- 18.6 ИНС-ПОЖ-0415-243 «Организация безопасного проведения огневых работ».
- 18.7 ЖУР-ПОЖ-0415-001 «Журнал работников, заступающих в ночную смену»
- 18.8 ЖУР-ПОЖ-0415-002 «Журнал регистрации противопожарных инструктажей (первичного на рабочем месте, повторного, внепланового, целевого)».